

また来たくなるまち ずっと居たいまち
～ クアオルト かみのやま ～



ダイジェスト版

第7次上山市振興計画



上山市



このたび、本市の今後8年間のまちづくりの羅針盤となる「第7次上山市振興計画」を策定いたしました。この計画は、「また来たくなるまち ずっと居たいまち ~クアオルト かみのやま~」を将来都市像に掲げ、本市の最上位計画として位置づけるものであります。

振り返れば、平成18年度からスタートした第6次上山市振興計画では、企業誘致などの商工業の振興、観光業や農業施策の展開、交通環境の整備、教育文化の振興、子育て支援の充実を図りながら、市民福祉の向上に努め着実な発展を遂げてきました。

その一方、東日本大震災や豪雨災害の発生、蔵王山の噴火警報発令などを受け、安全安心なまちづくりの意識が高まってまいりました。また、歯止めのかからない少子高齢化や人口減少により地域経済や雇用環境など社会経済情勢はめまぐるしく変化しております。

こうした激動の時代背景の中、本市の独自性を打ち出し、小さくともキラリと光る、夢と誇りをもてる元気なかみのやまを実現するには、市民と行政がそれぞれの役割を果たしながら、一丸となって市民主体のまちづくりを進めることが重要と考えております。

そのためには、本計画の基本的な考え方や進め方を市民の皆様にご理解いただくことが重要と考え、このダイジェスト版を作成するに至りました。このダイジェスト版は、山形大学の学生の皆さんが、検討を重ね、子どもからお年寄りまで、わかりやすい内容となるよう、作成していただきました。

本市の優れた地域資源や技術に更なる磨きをかけながら、スピードと情熱をもって各種施策を展開すれば、必ずや誰からも選ばれるまちになると確信しておりますので、市民、企業、関係機関、団体の皆様のますますのご理解とご協力をお願い申し上げます。

結びになりますが、山形大学の皆さんをはじめ、ご協力をいただきました皆様に心より厚くお礼申し上げます。

上山市長 横 戸 長兵衛

目次

- P1……はじめに 序章
- P3……第1章 振興計画とは？
- P9……第2章 施策の大綱について
- P16……まちづくりの目標一覧表



序 章

皆さんは、第7次上山市振興計画ってわかりますか？
今回、多くの市民の皆さんと対話を重ね、一緒に計画を作成しました。

上山を想う気持ちもたくさんいただきました。

このパンフレットは、上山市が今後目指すまちづくりについてわかりやすく書いています。

さあ、これからの上山をつくっていくのはあなたです。
まずは、このパンフレットから、振興計画を共有しましょう。



チェリーちゃん
上山市に引っ越して
きたばかりの都会っ子。

フランくん
生まれも育ちも
上山っ子の中学生。



ケン吉
紅柿ばあちゃん
の謎の愛犬。

べにがき
紅柿ばあちゃん
上山一
ご長寿おばあちゃん。
上山市のことなら
何でも知っている。



ばあちゃんは御年
100歳なんだ!

100歳!!?

上山市のことなら
何でも知っとるよ!

自慢の知恵袋が
あるからねえ



任せなしゃい!

最近引っ越してきたばかりなので
今日は上山市のことについて
色々教えて頂けると嬉しいです
よろしくお願いします!



まずはわしの好きな
演歌歌手の話から
するかねえ!

いや、上山市のことだけで
いいから!ばあちゃん!



キーワード

「実効性」

夢と誇りをもてる元気なかみのやまの実現に向けて、
みんなが主役となる、まちづくりの設計図

計画期間 8年間 <平成28年度～平成35年度>

構成 3部構成

1 基本構想

まちづくりの目標・基本的方向性・みんなの役割分担

みんなの
計画

2 基本計画

基本構想を実現するために市役所がすべきこと

市役所の
計画

3 実施計画

基本計画を達成するための詳細な計画をまとめたもの

※この冊子では、基本構想(みんなの計画)について説明します。



上山市のまちづくりの目標は？

上山市のまちづくりの目標(将来都市像)は
また来たくなるまち ずっと居たいまち
～ クアオルト かみのやま ～

ポイント

だれもが、「上山に生まれて良かった、住んで良かった、訪れて良かった、ずっと居続けたい」と実感できるまち。

クアオルトとは

健康・観光・環境を柱とし、自然環境や温泉、食などの
上山市独自の地域資源を活かした心と体がうるおう
健康保養地のことじゃよ。



計画最終年度の平成35年度に向け、将来都市像を実現するために、
3つの指標を設定

将来指標1

平成35年度人口 28,700人

将来指標2

住み続けたい率 80%

将来指標3

クアオルト認知度 90%



各指標については
次のページから
紹介していくぞい!

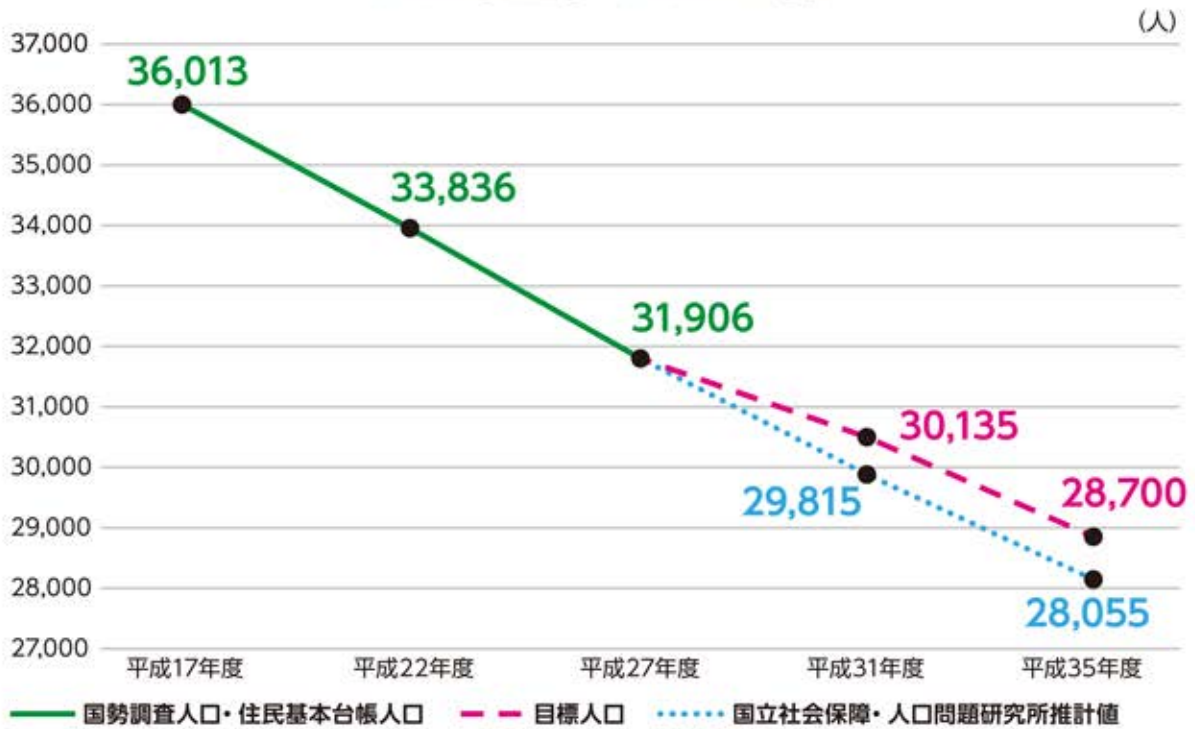


ばあちゃん
カッコいい!!

将来指標1 平成35年度人口 28,700人



人口推計・人口目標

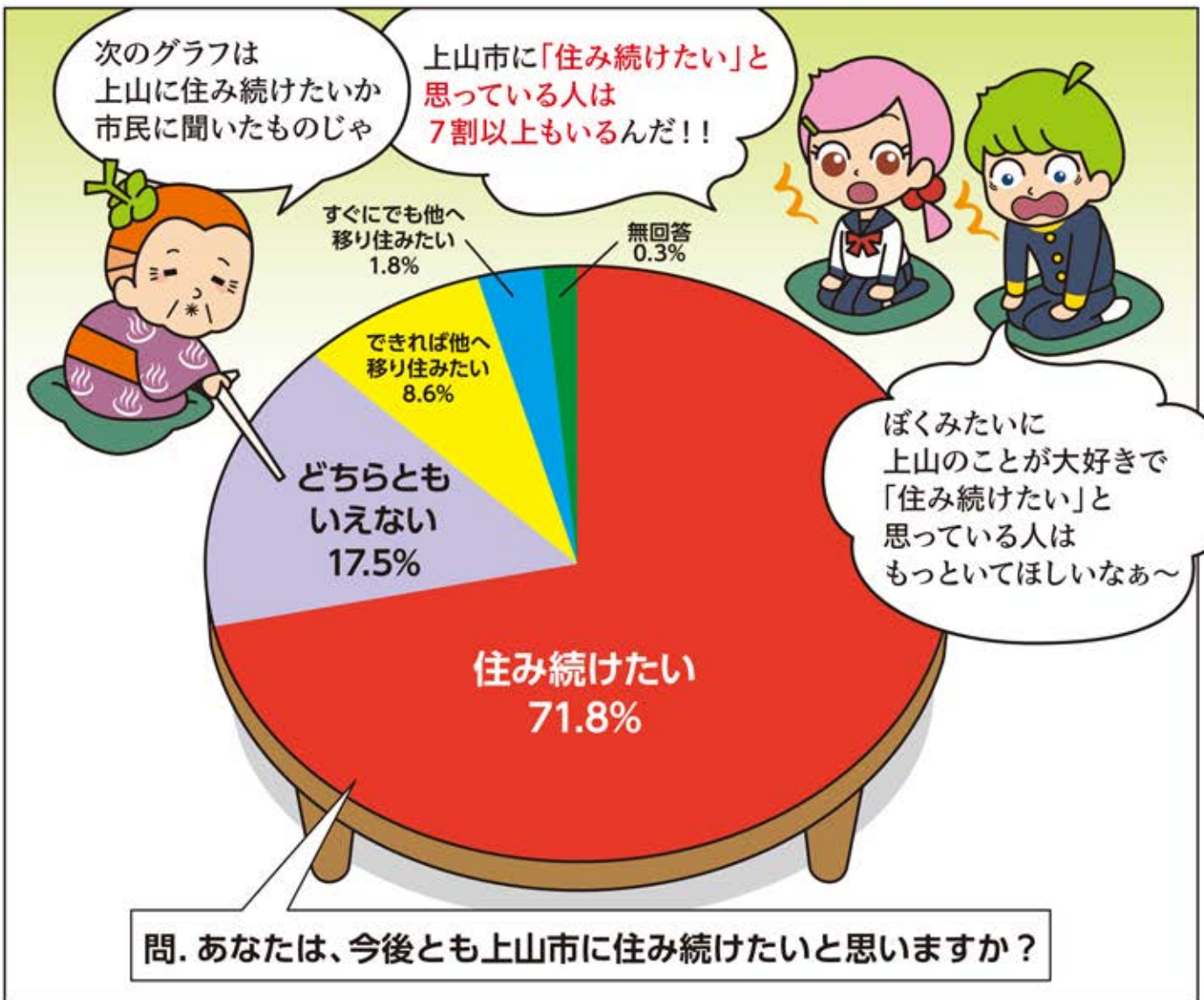


全国各地で、こんな現象がおきてるんじゃよ
 上山の場合、昭和60年頃から人口の減少が始まったんじゃ
 出生数が死亡数を下回ったこと、若者が都市部などに
 出ていったので人口減少に拍車がかかったんじゃな
 何か対策をしなければ、ならないんじゃ

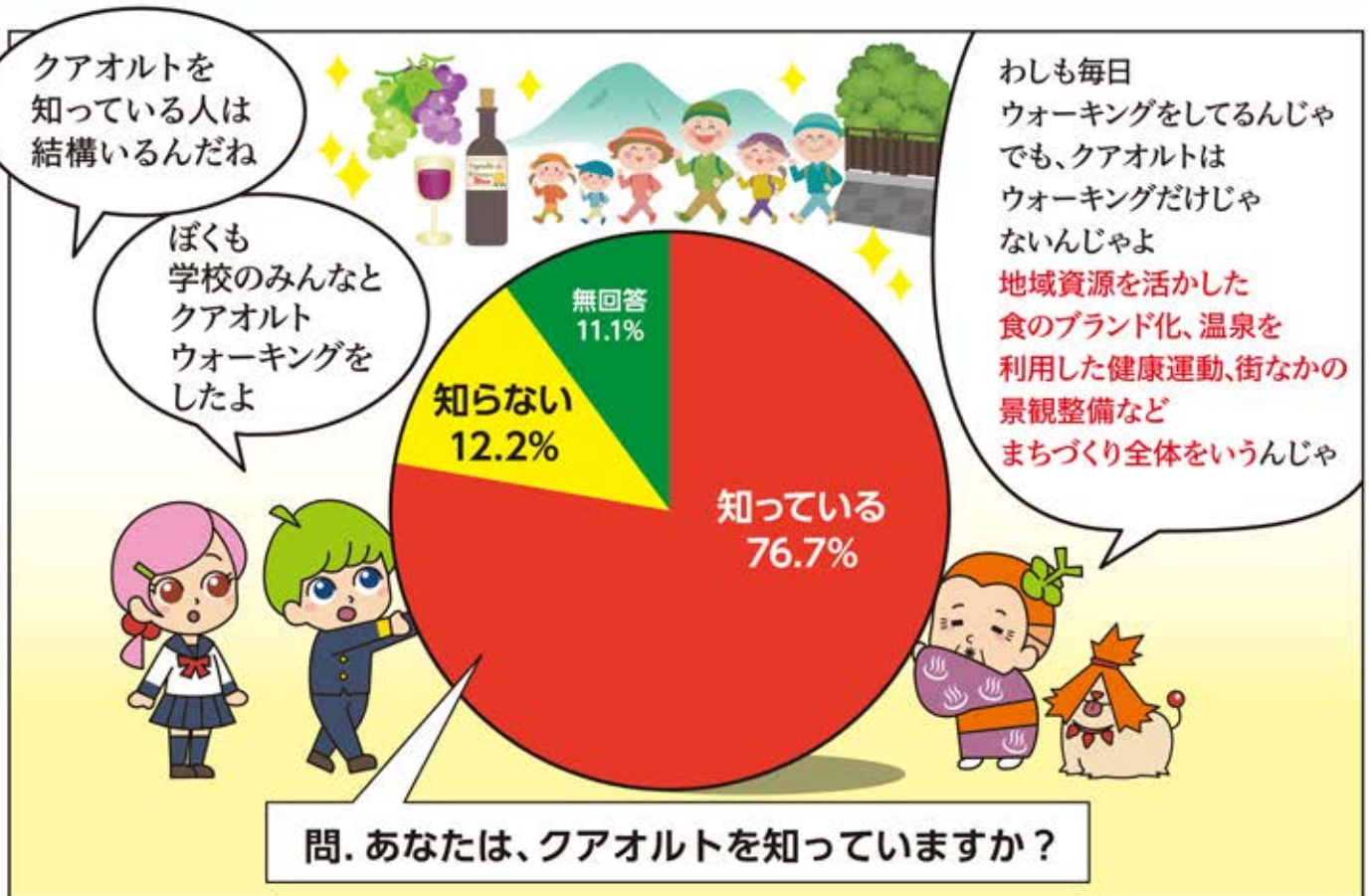
上山市では、
 子育てや雇用など
 様々な対策をして、
 平成35年度の
 人口28,700人を
 目指すんだね



将来指標2 住み続けたい率 80%



将来指標3 クアオルト認知度 90%



役割分担について



市民

地域づくりに参加するなどして互いに暮らしやすい地域社会を実現するように努めます。

地域・団体

身近な課題を解決し地域・団体の発展のため、自主的に活動します。

事業者

地域社会の一員としてまちづくりに寄与します。

市役所

市民の暮らしの向上を図るため、市民ニーズを的確に把握し事業を適正かつ公平に展開します。また、市民、地域・団体、事業者が活動しやすい環境を整備します。



まちづくりの目標(将来都市像)を実現するための6本柱じゃ
これを着実に行うことが、よりよい上山をつくっていくのじゃ



はぐくむ「笑顔いっぱいのもち」

結婚・子育て・教育・スポーツ・文化芸術 分野

やすらぐ「元気であたたかいまち」

健康・福祉 分野

にぎわう「魅力と活力あふれるまち」

農林・商工・観光 分野

うるおう「快適に暮らせるまち」

環境、インフラ、防災、救急 分野

つながる「みんなで創る住みよいまち」

自治・国内外交流・移住 分野

すすめる「施策実現のための行政運営」

広報広聴、行財政改革、人材育成 分野



「はぐくむ」まちづくりのために

結婚や子育て環境を
充実します

魅力ある生涯学習を
推進します

生きる力を育む
学校教育を充実します

教育環境を
整備します

する・観る・支える
スポーツを推進します

伝統文化を継承し
文化芸術を振興します



「やすらぐ」まちづくりのために

健康意識を高め
健康長寿を推進します

保健・医療・介護・福祉の
総合的連携を進めます

みんなで支え合う
社会保障の充実を
図ります

生きがいと安心を
重視した高齢者福祉を
推進します

障がい者が地域で
生活しやすい環境を
つくります

生活困窮者の自立と
社会とのつながりを
支援します

東京のデパートで上山のラ・フランスを見かけたよ



ぼくの両親もラ・フランスを作っていて商店街やデパートで売っているんだ上山の農産物はとても人気があるんだって!



農産物だけじゃないぞ!
ものづくりのまち、温泉をはじめとした観光のまち、
いろんな顔を持つのが上山じゃ
いっぱい、自慢のできるまちが上山なのじゃ!
そうそう、上山では、働く場所の確保と
産業の振興にも力を入れているんじゃよ!

上山で働ける場所があるのはうれしいね
ぼくも将来上山で働きたい!



「にぎわう」まちづくりのために

農業経営の安定化と
森林資源の活用を
図ります

賑わいと活気ある
商業を実現します

創造し挑戦する
工業への発展を
推進します

夢・可能性を
実現できる
雇用を創出します

観光振興を図り
交流人口を拡大します



「うるおう」まちづくりのために

自然・歴史を活かした美しい景観を保全します

循環型社会の構築を推進します

公共交通を確保し利便性を高めます

安全で快適な住宅環境の整備を促進します

防災体制を強化します

安全・安心のまちの実現に努めます



「つながる」まちづくりのために

みんなが主役のまちづくりを推進します

地域の自治活動を活性化します

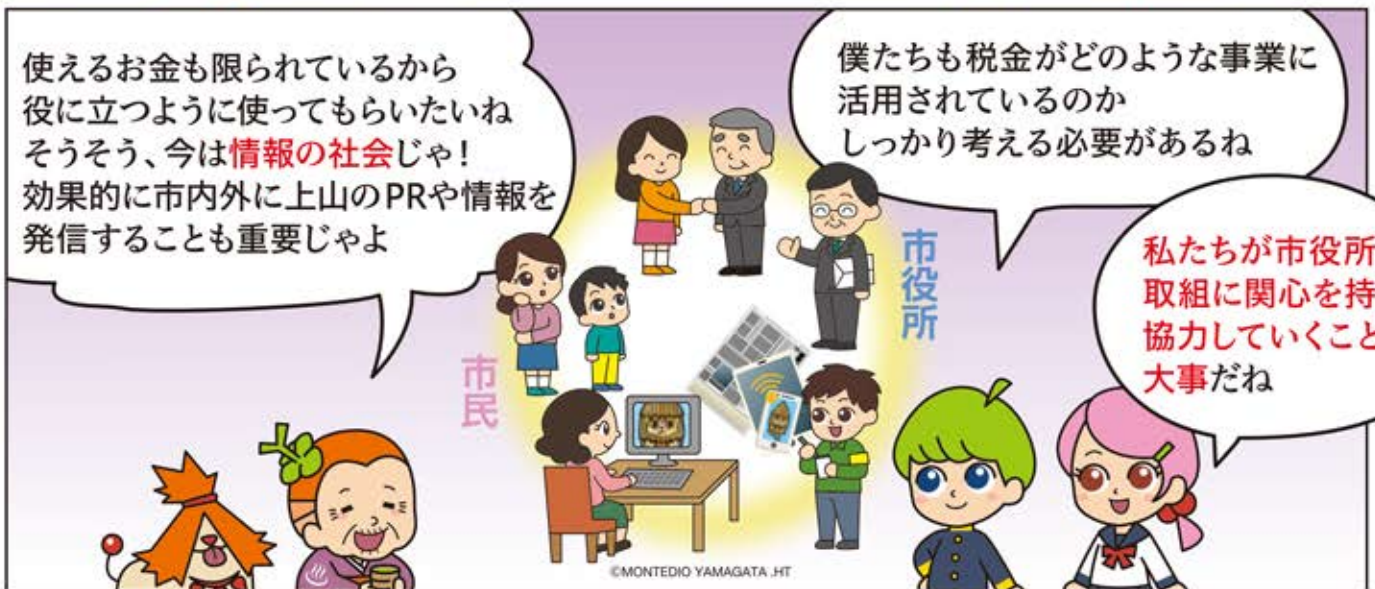
支え尊重し合う地域社会を実現します

国内外交流を推進します

ふるさと回帰・移住交流を進めます

すすめる

施策実現のための行政運営



「すすめる」まちづくりのために

広報・広聴機能と
シティプロモーションを
充実します

行政改革を進めます

健全な財政運営に
努めます

優秀な人材を確保し
育成します

まちづくりの目標一覧表

まちづくりを実現するための
目標はこのとおりじゃよ



1 はぐくむ

目標

笑顔
いっぱい
のまち

目標値

めざそう値1 子育て環境が充実していると思う市民の割合

平成27年度 16% → 平成31年度 25% → 平成35年度 35%

めざそう値2 生涯学習・文化活動に関わっている市民の割合

平成27年度 32% → 平成31年度 35% → 平成35年度 40%

めざそう値3 スポーツを行っている市民の割合

平成26年度 41% → 平成31年度 45% → 平成35年度 50%

2 やすらぐ

目標

元気で
あたたかい
まち

目標値

めざそう値1 普段健康だと思っている市民の割合

平成27年度 74% → 平成31年度 80% → 平成35年度 85%

めざそう値2 新規介護認定者数

平成27年度 600人 → 平成31年度 590人 → 平成35年度 570人

めざそう値3 福祉活動に参加したいと思う市民割合

平成27年度 80% → 平成31年度 85% → 平成35年度 90%

3 にぎわう

目標

魅力と活力
あふれる
まち

目標値

めざそう値1 認定農業者一人あたりの耕作面積

平成27年度 364a → 平成31年度 410a → 平成35年度 460a

めざそう値2 市内製造業の粗付加価値額※1

平成25年度 180億円 → 平成31年度 225億円 → 平成35年度 250億円

めざそう値3 かみのやま温泉の宿泊者数

平成26年度 27.8万人 → 平成31年度 30万人 → 平成35年度 32万人

4 うるおう

目標

快適に
暮らせる
まち

目標値

めざそう値1 道路、公園、河川が整っていると思う市民の割合

平成27年度 40% → 平成31年度 45% → 平成35年度 50%

めざそう値2 市民ひとり1日あたりのごみ排出量

平成26年度 685g → 平成31年度 653g → 平成35年度 640g

めざそう値3 自主防災組織が活動している割合

平成26年度 66% → 平成31年度 70% → 平成35年度 75%

5 つながる

目標

みんなで
創る
住みよい
まち

目標値

めざそう値1 まちづくりの活動に積極的に参加したいと思う市民の割合

平成27年度 40% → 平成31年度 45% → 平成35年度 50%

めざそう値2 国内外との交流が進んでいると思う市民の割合

平成27年度 — → 平成31年度 15% → 平成35年度 30%

めざそう値3 転入者数と転出者数の差

平成23年～平成27年
までの年間平均 ▲130人 → 平成31年度 ▲30人 → 平成35年度 ▲15人

6 すすめる

目標

施策実現の
ための行政運営

目標値

めざそう値1 基本計画に掲げた目標値を達成した施策数の割合

平成27年度 — → 平成31年度 70% → 平成35年度 90%

めざそう値2 一般会計※2の借入残高

平成27年度 173億円 → 平成31年度 188億円 → 平成35年度 158億円

めざそう値3 行政から必要とする情報を得られていると思う市民の割合

平成27年度 63% → 平成31年度 65% → 平成35年度 70%

※1 粗付加価値額とは、企業の製造品出荷額から消費税や原材料費等を差し引いた金額で、企業が生み出した製品価値を表す指標のこと。

※2 一般会計とは、教育や福祉、消防、道路など市の基本的な経費を計上した会計のこと。



もし、上山市が100人のまちだったら

100人のうち

男性が48人で、女性が52人です。

100人のまちでは

2年間で1人が生まれ、3人が亡くなりました。

働いている100人のうち

1人が農業をしています。
7人が道路や建物をつくっています。
21人が工場等で物をつくっています。
18人がお店で商品等売る仕事をしています。
14人が医療・福祉の仕事をしています。
35人がサービス業の仕事をしています。
4人が学校の先生や警察署、市役所で働いています。

熊が1年間に7頭ほど捕獲されています。
(平成23年度からの5年間平均)

100人のうち

14人が子ども(20歳未満)で、51人が大人(20~64歳)、35人がお年寄り(65歳以上)です。
14人の子どものうち、赤ちゃんや園児が3人、小学生が4人、中学生が2人です。

上山市の広さが100平方メートルのまちだったら

田んぼと畑がそれぞれ6㎡です。畑のうち約6割は果樹に活用されています。
山林が29㎡、家が建っているところは3㎡です。
残りは、道路や野原、川です。

現在は100人(31,906人)のまちですが、

5年前は、106人(33,836人)のまちでした。
10年前は、113人(36,013人)のまちでした。
この計画の最終年度である8年後(平成35年度)は、90人(28,700人)のまちを目指します。



全部わかるかな？
正解したら君も
かみのやま博士じゃ！



かみのやまクイズ

Q1 寛永5年の紫衣事件によって上山に流され、豊かな教養で上山藩の教導に努めた僧が由来の上山発祥の漬物といえは？

Q2 殿様をもてなすため、法被姿であぐらをかいた女性が、酔っ払いの様子をユーモラスに表現したおどりといえは？

Q3 300年以上前に建てられ、上山城の西側に4軒現存する当時の武士の生活をしのばせる貴重な建物といえは？

Q4 楯下地区内を流れる金山川に架けられたアーチ式の石橋といえは、新橋と…？

Q5 毎年7月に市内の公共機関や事業所で実施される夏の風物詩といえは？

Q6 上山南中学校協の須川河川敷にある芋煮会等で多く利用されている市民の憩いの広場といえは？

Q7 小川紳介監督が1982年に発表した、地域住民と農村社会を撮ったドキュメンタリー映画の舞台となった集落といえは？

Q8 市内に5つあり、気軽に温泉とコミュニケーションが楽しめる場所といえは？

Q9 歴代城主の屋敷がこの坂の西側に建てられたことから名付けられた坂といえは？

Q10 専任ガイドが日替わりで様々なコースを案内する健康づくりの取組といえは？

それぞれの問題の红柿色の枠に入る文字を並べ替えると何になっぺなあ？

編集後記



山形大学のみなさん
人文学部20名、地域教育文化学部6名、教員3名

みなさん、こんにちは。このたび、ダイジェスト版の制作に携わった山形大学人文学部/下平ゼミと地域教育文化学部/造形芸術コースで学んでいる学生です。2つの学部の専門性を活かしながら試行錯誤を重ねることで、子どもから高齢者まで、上山の振興計画に親しみをもって触れてもらうきっかけとなるよう、想いを込めてまとめた一冊です。

下平ゼミの20人は、主にセリフを考える担当をしていました。セリフを考える上で、分かりやすく、上山市の良さがうまく伝わるよう意識しながら活動してきましたが、思うような言葉が浮かばず苦労しました。普段経験できない自治体の計画に携わり、上山市の良さをたくさん知ることができました。

造形芸術コースの6人は、キャラクターの考案と計画内容に沿った各頁のコマ割りを担当しました。市内の視察で実際に触れた、歴史や温泉、おいしい果物にあふれた上山をモチーフに、温かみのあるデザインを心がけました。

チェリーちゃんとフラン君のように上山の現状や課題をより多くの人に知ってもらい、未来に向けた「まちづくりの計画」をみなさんと共有していただければ幸いです。

「かみのやまクイズ」の制作に携わったみなさん、お疲れ様です。この冊子の制作に協力してくれたみなさん、ありがとうございました。



**第7次上山市振興計画
ダイジェスト版**

上山市