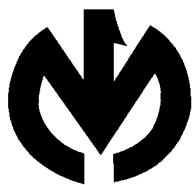


令和5年度

かみのやまの
生涯学習

上山市教育委員会
生涯学習課



上山市章

「上山」の文字をデザイン化し、かみのやま温泉のルーツともいえる鶴を象ったものです。同時に種子の中から新芽が萌え出ようとする力を表わし、未来への躍進を象徴しています。

(昭和30年5月24日制定)

上山市市民憲章

- 一 みんな健康でよくはたらき
ゆたかなまち 上山をつくりましょう
- 一 みんなきまりをよく守り
住みよいまち 上山をつくりましょう
- 一 みんな互いにたすけあい
しあわせのまち 上山をつくりましょう
- 一 みんな教養を身につけ
平和のまち 上山をつくりましょう
- 一 みんな環境をととのえ
美しいまち 上山をつくりましょう

(昭和三十九年一〇月一日制定)

かみのやま子ども宣言

- 一 あいさつは心をつなぐメッセージ
笑顔で元気に自分たちから
- 一 温かく優しい心で支え合おう
仲間とともに手をとり合って
- 一 考えてわかるまでまた考えて
「できた!」を増やし自分の力に
- 一 自分から毎日体動かそう
運動大好き元氣もりもり
- 一 「やりましょう!」わたしたちにもできること
上山市の一員だから
- 一 見直そう正しいメディアの使い方
自分の明るい未来のために

かみのやま子ども会議

(平成二十六年十月一日制定)
(令和二年三月三十一日改訂)

新たな時代の豊かな暮らしの創造をめざして

今年度は、第7次上山市振興計画、後期基本計画の最終年となります。本市の生涯学習の推進にあたっては、①人を育て地域を創る生涯学習の推進、②豊かな人間性を育む芸術文化の振興と文化財の保存活用、③「する」「観る」「支える」スポーツ活動の推進の3つを基本方針にかかげ取り組んでまいりました。今年は、その評価と共に、次期振興計画（第8次振）において新たな時代を見据えた生涯学習・社会教育の基本方針を策定する年でもあります。

さて、今日の社会は、「ヒト・モノ・カネ・情報」が国境を越えて行き交い、科学技術の進歩とあいまって、物質的な豊かさと生活の利便性を当たり前のように享受できるようになった一方で、心の豊かさや生きがいのある暮らしをいかに創造するかが問われている時代でもあります。今まさに、地域の豊かな暮らしを創る生涯学習・社会教育活動の重要性は一層高まっていると言えます。

本市は、古くから「湯の町」「宿場町」として羽州街道の要所として栄えた「城下町」で、檜下宿や武家屋敷などの歴史的な遺跡が身近にある地域です。また、歌人の斎藤茂吉が誕生した地でもあり短歌をとおした文化活動、さらに、豊かな自然を活かした蔵王坊平アスリートヴィレッジなど、上山が有する特色と資源を活かし、地域住民の主体的な参画による「人づくり」「地域づくり」「生きがいづくり」を推進しているところです。特に、昨年度より、地域コミュニティの核となる公民館が全て指定管理制度へ移行となり、それぞれの地域の特色を活かした主体的な運営による一層の活動が期待されています。また、昨年度、南小学校に導入した「コミュニティ・スクール」を、今年度は全ての小学校に導入、その推進を図るため地域と学校をつなぐ地域学校協働活動推進員を新たに2名配置し、“地域と共にある学校づくり”に努めてまいります。さらに、本市の貴重な歴史文化財の保存と知のオアシスとなる図書館の活用と共に、多様な活動団体と連携を図りながら様々な層の文化芸術活動とスポーツ活動を推進します。

今年度の組織機構改革により、スポーツ振興課を生涯学習課と統合し、本市のスポーツ・文化・芸術・生涯学習の振興を図ることとなりました。新たな時代の豊かな暮らしの創造を目指し、地域や関係団体と行政が一層の連携を図りながらポストコロナを見据えた事業を積極的に展開し、「人づくり」「地域づくり」「生きがいづくり」に繋がる活動となることを期待しています。

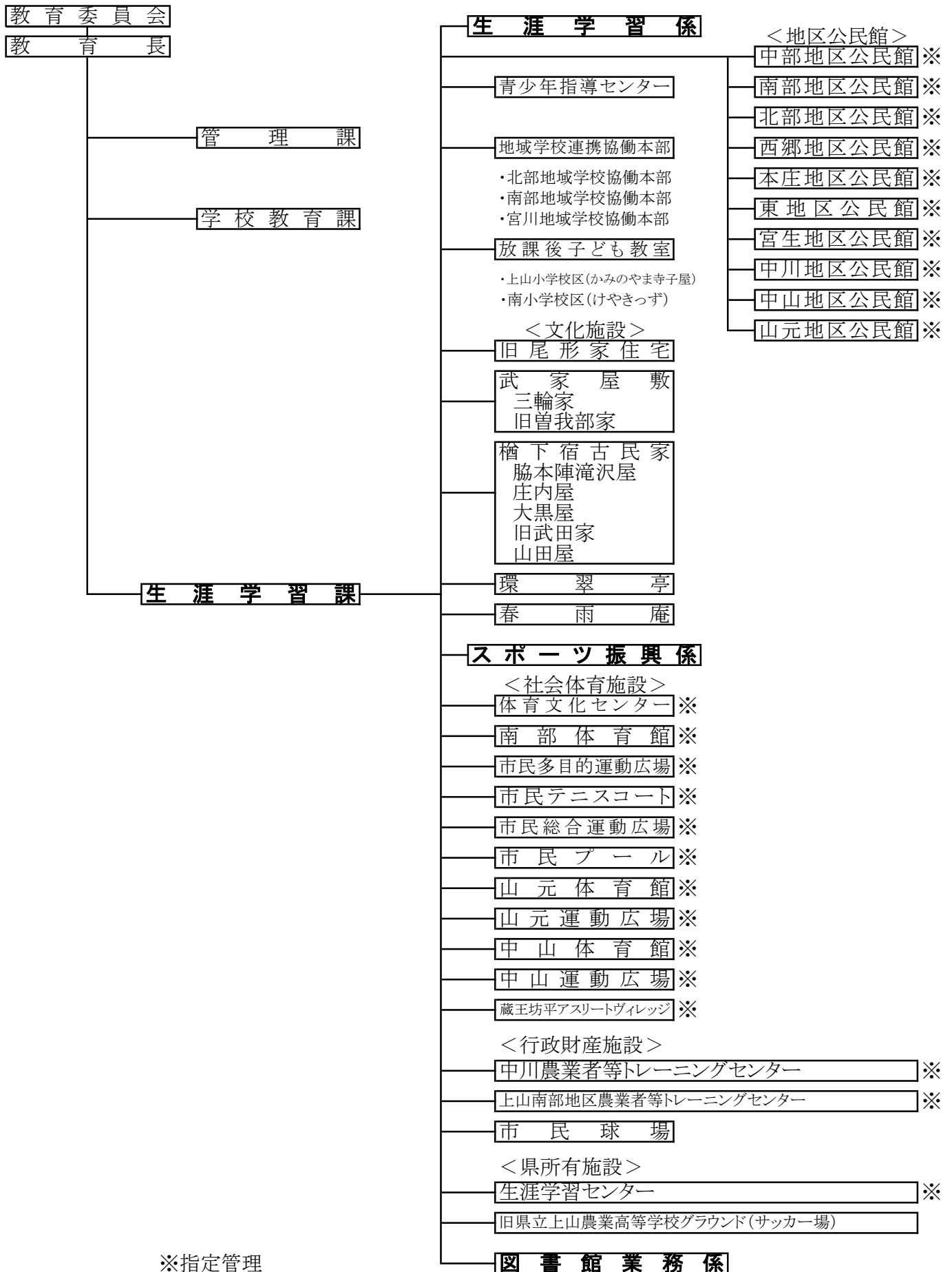
令和5年4月

教育長 横 戸 隆

も く じ

| | |
|------------------------------------|----|
| 生涯学習課機構図 | 1 |
| 生涯学習施設一覧・生涯スポーツ施設一覧 | 2 |
| 令和5年度生涯学習課職員体制 | 3 |
| 令和5年度生涯学習課事業計画 | |
| 生涯学習課主要事業計画 | 5 |
| 生涯学習関係事業日程 | 10 |
| 文化財・文化芸術関係事業内容 | 11 |
| 図書館事業計画 | 12 |
| スポーツ振興関係事業日程 | 13 |
| 公民館 | |
| 中部地区公民館 | 14 |
| 北部地区公民館 | 15 |
| 南部地区公民館 | 16 |
| 西郷地区公民館 | 17 |
| 本庄地区公民館 | 18 |
| 東地区公民館 | 19 |
| 宮生地区公民館 | 20 |
| 中川地区公民館 | 21 |
| 中山地区公民館 | 22 |
| 山元地区公民館 | 23 |
| 令和4年度生涯学習課事業実績 | |
| 生涯学習係 | 24 |
| 文化財・文化芸術係 | 29 |
| 図書館 | 31 |
| 公民館 | |
| 中部地区公民館 | 36 |
| 北部地区公民館 | 40 |
| 南部地区公民館 | 44 |
| 西郷地区公民館 | 48 |
| 本庄地区公民館 | 52 |
| 東地区公民館 | 56 |
| 宮生地区公民館 | 60 |
| 中川地区公民館 | 64 |
| 中山地区公民館 | 68 |
| 山元地区公民館 | 72 |
| 令和4年度スポーツ振興課事業実績 | |
| スポーツ振興課 | 76 |
| 諸大会事業 | 84 |
| 令和4年度生涯学習課・スポーツ振興課施設利用状況 | |
| 地区公民館・図書館 | 86 |
| 市民プール・体育文化センター | 87 |
| 社会体育施設・学校開放 | 88 |
| 脇本陣滝沢屋・旧尾形家住宅・武家屋敷三輪家入館者 | 89 |
| 令和5年度指定文化財等一覧 国指定、県指定、市指定 | 90 |

生涯学習課機構図



※指定管理

生涯学習施設一覧

| 施設名 | 住所 | 電話番号 | FAX番号 |
|---------------|----------------|---------------|---------------|
| 1 上山市立図書館 | 上山市二日町10番25号 | (023)677-0850 | (023)677-0826 |
| 2 上山市中部地区公民館 | 上山市十日町4番11号 | 673-2588 | 673-0379 |
| 3 上山市南部地区公民館 | 上山市河崎一丁目1番23号 | 673-7255 | 666-8148 |
| 4 上山市北部地区公民館 | 上山市弁天一丁目6番8号 | 672-2545 | 673-0645 |
| 5 上山市西郷地区公民館 | 上山市藤吾字下原412番3 | 672-2540 | 672-2540 |
| 6 上山市本庄地区公民館 | 上山市皆沢字鶴巻1247番1 | 674-3302 | 674-3302 |
| 7 上山市東地区公民館 | 上山市須田板字原際742番2 | 674-3303 | 674-3303 |
| 8 上山市宮生地区公民館 | 上山市下生居字屋敷前288番 | 674-3304 | 674-7451 |
| 9 上山市中川地区公民館 | 上山市高野字念仏檀66番3 | 679-2501 | 679-2501 |
| 10 上山市中山地区公民館 | 上山市中山字上町式3156番 | 676-2553 | 676-9674 |
| 11 上山市山元地区公民館 | 上山市狸森字久々取511番1 | 675-2311 | 675-2057 |

生涯スポーツ施設一覧

| 施設名 | 住所 | 電話番号 |
|-------------------------|------------------|---------------|
| 12 三友エンジニア体育文化センター | 上山市けやきの森2番1号 | (023)673-2288 |
| 13 市民総合運動広場 | 上山市長清水字鞍掛909番 | 673-2288 |
| 14 南部体育館 | 上山市藤吾字下原412番3 | 673-2288 (体文) |
| 15 市民テニスコート | 上山市弁天一丁目364番1 | 673-2288 (体文) |
| 16 市民多目的運動広場 | 上山市弁天一丁目358番2 | 673-2288 (体文) |
| 17 市民プール | 上山市南町14番地1 | 673-2288 (体文) |
| 18 山元体育館 | 上山市狸森字久々取511番4 | 675-2311(山元公) |
| 19 山元運動広場 | 上山市狸森字久々取500番6 | 675-2311(山元公) |
| 20 中山体育館 | 上山市中山字壁屋敷5612番 | 673-2288 (体文) |
| 21 中山運動広場 | 上山市中山字壁屋敷5605番 | 673-2288 (体文) |
| 22 中川農業者等トレーニングセンター | 上山市高野字念仏檀127番3 | 672-2100 |
| 23 上山南部地区農業者等トレーニングセンター | 上山市牧野字中原1912番 | 673-2288 (体文) |
| 24 上山市民球場 | 上山市けやきの森1番2号 | 672-7123 |
| 25 上山市生涯学習センター | 上山市東町3番61号 | 673-1621 |
| 26 旧県立上山農業高等学校グラウンド | 上山市弁天二丁目15番 | |
| 27 上山市立上山小学校グラウンド夜間照明 | 上山市元城内5番5号 | 672-1400 (上小) |
| 28 上山市立北中学校グラウンド夜間照明 | 上山市泉川字松ノ木110番 | 672-1502 (北中) |
| 29 ZAOたいらぐら | 上山市蔵王坊平国有林241林班 | 677-0283 |
| 30 蔵王高原坊平クロスカントリーコース | 上山市永野字蔵王国有林241林班 | 677-0283 |
| 31 蔵王グリーングラウンド | 上山市永野字蔵王国有林241林班 | 677-0283 |
| 32 蔵王猿倉イベントパーク | 上山市永野字蔵王山3144番 | 679-2211 |

令和5年度 生涯学習課職員体制

| | |
|-----|---------|
| 課 長 | 舟 越 信 弘 |
|-----|---------|

| 【生涯学習係】 | | 【スポーツ振興係】 | |
|------------------|---------|-----------|---------|
| 副 主 幹〔係長〕 | 齋 藤 誠 | 副 主 幹〔係長〕 | 鈴 木 雅 巳 |
| 主 査 | 山 下 博 司 | 主 査 | 金 塚 洋 輔 |
| 主 査 | 櫻 井 豊 | 主 任 | 片 桐 慎太郎 |
| 主 査 | 菅 野 幸 | 地域おこし協力隊員 | 佐 藤 高 嶺 |
| 主 任 | 小 関 有 佳 | 地域おこし協力隊員 | 佐々木 和 輝 |
| 主 事 | 米 山 田 朗 | 会計年度任用職員 | 中 間 由 美 |
| 社会教育指導員 | 梅 津 佳 子 | 会計年度任用職員 | 長 岡 隆 |
| 文化財専門員 | 荒 木 雄 之 | 【図書館業務係】 | |
| 放課後子ども教室コーディネーター | 菊 地 千栄子 | 館 長 | 岩 井 哲 |
| 放課後子ども教室コーディネーター | 阿 部 侑 似 | 副 主 幹〔係長〕 | 高 橋 千 春 |
| 地域学校協働活動推進員 | 鈴 木 秀 明 | 主 任 | 山 口 倖太郎 |
| 地域学校協働活動推進員 | 遠 藤 靖 | 司 書 | 金 澤 育 子 |
| 地域学校協働活動推進員 | 小 池 博 人 | 司 書 | 須 貝 知 永 |
| 【青少年指導センター】 | | 司 書 | 金 子 美 幸 |
| 所 長（兼） | 舟 越 信 弘 | 会計年度任用職員 | 池 田 明 美 |
| 副主幹（兼） | 齋 藤 誠 | 会計年度任用職員 | 牛 来 仁 美 |
| 主 査（兼） | 櫻 井 豊 | 会計年度任用職員 | 細 川 泉 |
| 主 査（兼） | 菅 野 幸 | | |

| | |
|---|---|
| 【中部地区公民館（指定管理）】 館 長 木 村 利 明 事 務 長 小 松 博 巳 地域活動推進員 鈴 木 千恵子 地域活動推進員 渡 辺 佳 子 | 【北部地区公民館（指定管理）】 館 長 島 津 光 男 事 務 長 畠 山 優 子 地域活動推進員 阿 部 智 子 地域活動推進員 高 橋 悟 |
| 【南部地区公民館（指定管理）】 館 長 鏡 好 男 事 務 長 佐 藤 慎 二 地域活動推進員 荒 井 広 美 地域活動推進員 高 橋 恵 里 | 【西郷地区公民館（指定管理）】 館 長 石 塚 賢 二 事 務 長 芦 野 芳 男 地域活動推進員 須 田 恵 美 地域活動推進員 阿 部 美 希 |
| 【本庄地区公民館（指定管理）】 館 長 金 子 啓 助 事 務 長 鈴 木 聡 地域活動推進員 阿 部 律 子 地域活動推進員 石 川 良 恵 | 【東地区公民館（指定管理）】 館 長 木 村 初 事 務 長 星 野 活 徳 地域活動推進員 森 政 子 地域活動推進員 渡 辺 久美子 |
| 【宮生地区公民館（指定管理）】 館 長 尾 形 権太郎 事 務 長 尾 形 宗 敏 事 務 員 木 村 一 美 | 【中川地区公民館（指定管理）】 館 長 山 田 君 夫 事 務 長 酒 井 昭 孝 地域活動推進員 柏 倉 美 穂 地域活動推進員 三 瓶 良 子 |
| 【中山地区公民館（指定管理）】 館 長 吉 川 佳 和 事 務 長 市 川 正 広 地域活動推進員 須 藤 ゆう子 地域活動推進員 丹 明 美 | 【山元地区公民館（指定管理）】 館 長 小笠原 岩 雄 事 務 長 大 宮 幸 男 地域活動推進員 大 宮 優 子 |