
上山市公共施設等総合管理計画

個別施設計画

令和3年3月

上山市

目 次

第1章 公共施設等総合管理計画個別施設計画について

1 個別施設計画策定までの経緯	1
2 個別施設計画の目的と位置付け	3
3 計画期間	3
4 計画の目標数値	4
5 財源の確保	4
6 施設廃止への住民理解の促進	4
7 個別施設計画における廃止・解体等施設一覧	5

第2章 施設類型ごとの今後の方針

1 集会施設	6
2 文化施設	6
3 図書館	7
4 博物館等	7
5 スポーツ施設	8
6 レクリエーション・観光施設	9
7 産業系施設	10
8 学校	10
9 その他教育施設	10
10 幼保・こども園	10
11 幼児・児童施設	11
12 高齢福祉施設	11
13 保健施設	11
14 医療施設	12
15 庁舎等	12
16 消防施設	12
17 その他行政系施設	12
18 公営住宅	13
19 公園	13
20 供給処理施設	13
21-1 その他(斎場)	14
21-2 その他(公衆便所)	14
21-3 その他(農林施設)	14
21-4 普通財産	15

第3章 個別施設計画と財源について

1 上山市中期財政計画(令和2~5年度)での市債発行の基本方針	16
2 個別施設計画と市債発行額について	16
別表 主な施設の改修・修繕・解体にかかる財源について	17

第1章 公共施設等総合管理計画個別施設計画について

1 個別施設計画策定までの経緯

(1) 上山市公共施設等総合管理計画(平成29年3月策定)

公共施設等の全体状況を把握し、長期的(40年間)な視点から更新・統廃合・長寿命化などを計画的に実施することで、最適な公共施設等の管理を行うことを目的として策定しました。基本計画としての性格を有し、順次下位計画の実施計画、個別施設計画を策定することにしました。

ア 目的

- (ア) 公共施設等の現況を把握
- (イ) 令和37年度までの40年間の人口動態や財政状況等を想定
- (ウ) (ア)及び(イ)により有効活用や適正配置、維持管理等の基本的な考え方を整理

イ 計画期間

平成28年度から令和7年度までの10年間

ウ 対象施設

- (ア) 公共施設等：庁舎、小中学校、文化施設やスポーツ施設など
- (イ) インフラ：道路・橋梁・上下水道施設など

エ 現状と課題に関する基本認識

- (ア) 少子・高齢化の進行及び人口構成の変化
 - A 急激な人口減少
 - B 高齢化の進展
 - C 生産年齢人口の減少
- (イ) 施設の老朽化
 - A 昭和55年度(1980年度)以前に整備された施設が53.2%を占める
- (ウ) 公共施設にかけられる財源
 - A 今後40年間で約352億円の財源不足
- (エ) 施設更新・維持管理コスト削減の必要性
 - A 今後40年間で約352億円を面積に置き換えると33.7%の縮減が必要(今後10年間では、33.7%の1/4の8.4%)

オ 今後の公共施設等の活用・管理に関する基本的な方針

- (ア) 公共施設等について
 - A 施設保有量の適正化
施設の利用状況や耐用年数等を踏まえ機能が類似・重複している施設の統廃合を進める。
 - B 長寿命化
今後も必要とする施設は長寿命化を図る。
- (イ) インフラについて
 - A 可能な限り長寿命化を図る。

カ 計画の進め方

(ア) 下位計画を策定し実効性のあるものにしていく。

最終的に「個別施設計画」を策定することにより、施設ごとの具体的な活用・管理内容を定めるが、個別施設計画策定のあり方を整理する「実施計画」を策定する。

(2) 上山市公共施設等総合管理計画実施計画(令和元年6月策定)

施設類型ごとの各施設について、評価手法(ポートフォリオ分析、立地のバランス等)を用いて今後の施設のあり方を計画の最終年度である令和7年度時点での方向性を定めた計画であり、今回策定する個別施設計画の指針となるべき計画と位置付けています。

ア 対象施設

(ア) 以下の独自個別施設計画で定めた以外の施設

- A 上山市公園施設長寿命化計画
- B 上山市橋梁長寿命化修繕計画
- C 上山市営住宅長寿命化計画
- D 上山市学校施設長寿命化計画
- E 上山市消防団施設個別管理計画

イ 目的

公共施設等について施設別に一定の評価を行うことで、令和7年度時点の施設のあり方・方向性を示すことにより、個別施設計画策定の指針とする。

令和7年度末まで、施設面積で8.4%の縮減(学校含む)を目指す。

ウ 評価方法

(ア) 施設類型別に評価内容を区分する

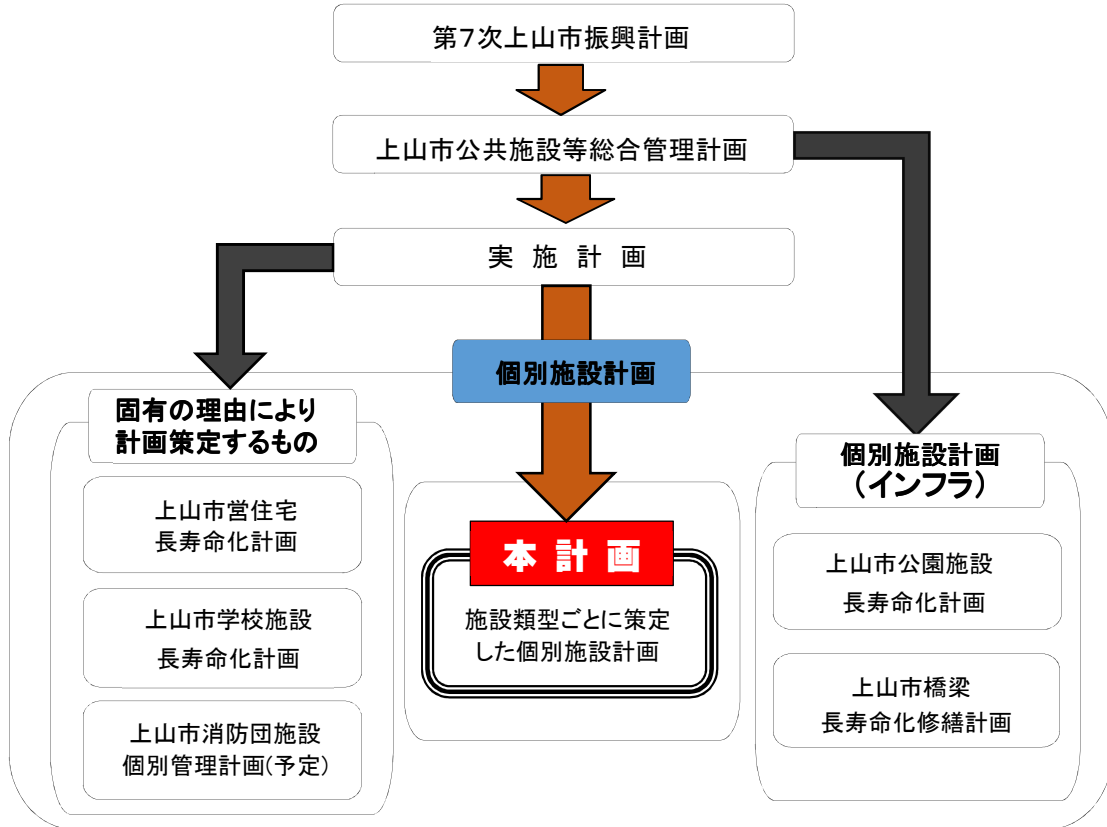
- A 統一的評価を用いるもの 18分類 69施設
- B 性質上個別の評価を行うもの
 - (A) 普通財産 22施設
 - (B) 消防ポンプ庫 71施設(上山市消防団施設個別管理計画として策定)
 - (C) 文化財 11施設
 - (D) 学校 8施設(上山市学校施設長寿命化計画として策定)

(イ) 統一的評価について

以下の項目順に検討を進め、総合的に判断する。

- A 耐用年数が経過した施設は原則廃止又は統合とする
- B 施設の老朽度(耐震性を加味)と維持管理コスト
- C 小学校学区別バランス
- D 公共性の高さ
- E 個別事由の勘案

2 個別施設計画の目的と位置付け

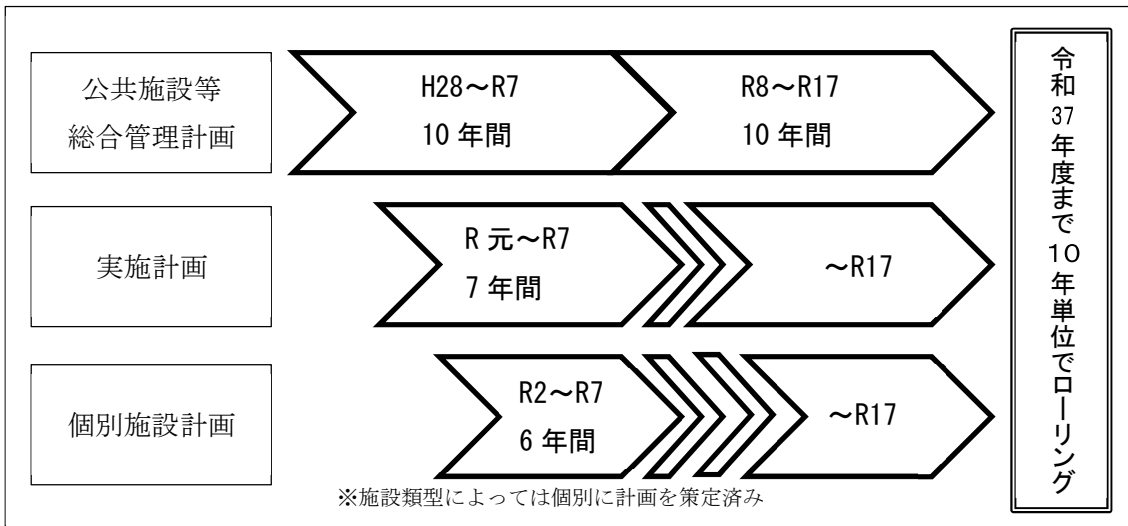


個別施設計画は、住宅や公園など対象施設の性質により個別に策定する5つの計画とそれ以外の施設類型ごとに分類し包括的に策定する本計画から構成されています。

本計画は、実施計画で示された今後の施設のあり方を具体化するもので、長寿命化、移譲、建替、廃止等についての年度単位で実施時期、実施内容や実施にあたっての課題を記載しています。

3 計画期間

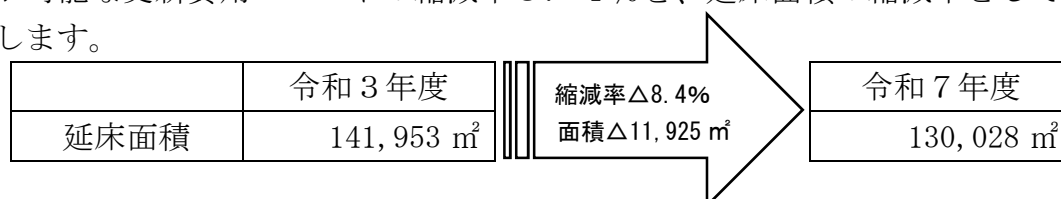
計画期間は、令和2年度から令和7年度（2020年度～2025年度）までの6年間とします。



個別施設計画は公共施設等総合管理計画の終期である令和7年度までの6年間を計画期間としますが、令和8年度以降は基本計画である公共施設等総合管理計画の策定期間である10年を1サイクルに実施計画、個別施設計画の見直しを図っていきます。

4 計画の目標数値

「上山市公共施設等総合管理計画」の中で試算された、計画期間内での削減が可能な更新費用・コストの縮減率8.4%を、延床面積の縮減率として使用します。



※将来望まれる延床面積に向けて、11,925㎡の縮減を目指します。

5 財源の確保

(1) 基金の充実

令和元年度に「公共施設等保全整備基金」を創設しましたが、経塚斎場の建替や旧クリーンセンターの解体等に多額の経費が必要となることから、計画的に積立額を増やしていきます。

(2) 施設及び用地の売却

廃止する施設及び用地を積極的に売却することで、新たな財源を確保していきます。

売却後は、企業誘致や宅地造成など公共性の高い跡地利用となるよう取り組みます。

6 施設廃止への住民理解の促進

施設の廃止を円滑に進めるため、地域住民の理解を得られるよう丁寧に説明していきます。

個別施設計画における廃止・解体等施設一覧

	施設名	所管課	実施計画 での 基本方針	面積(m ²)	今後の予定・計画等
①	まちづくりセンター	市政戦略課	廃止	174.00	H30年度廃止済
②	元場外勝馬投票券 発売所・飯館	財政課	売却	2,401.35	R元年度売却済
③	元本庄小学校赤山分校	財政課	貸付	(665.00)	R7年度末地区への貸与終了
④	元高野荘	財政課	廃止	(205.92)	元クリーンセンターと同時に解体
⑤	元クリーンセンター	市民生活課	解体	(924.72)	R3年度調査設計、R4,5年度解体
⑥	老人いこいの家	健康推進課	廃止	280.07	H30年度解体済
⑦	中川児童センター	子ども 子育て課	現状維持	523.33	R4年度末廃止
⑧	働く婦人の家	商工課	廃止	821.03	R7年度末廃止
⑨	長屋門ギャラリー	商工課	廃止	295.85	R2年度末廃止
⑩	蔵王高原総合案内所	観光課	廃止	355.52	R3,4解体予定
⑪	蔵王坊平国設スキー場 管理センター	観光課	廃止	165.62	R2年度解体済
⑫	蔵王坊平国設スキー場 パトロール詰所	観光課	廃止	12.12	R2年度解体済
⑬	大平山公衆便所	観光課	廃止	2.76	H30年度解体済
⑭	宮生農村婦人の家	農林夢 づくり課	移譲	303.07	R3年度移譲
⑮	美咲町住宅	建設課	廃止	588.00	R3年度より民間アパート等への住替えを促進し、退去した棟から用途廃止 ※左記面積は廃止予定面積
⑯	金生住宅	建設課	廃止・ 一部 長寿命化	493.20	1～9号棟はR3年度より民間アパート等への住替えを促進し、退去した棟から用途廃止。10～12号は棟継続使用するため改修実施中(H28～) ※左記面積は1～9号棟の廃止予定面積
⑰	松山住宅	建設課	廃止	260.16	H30年度解体済
⑱	西郷第一小学校	管理課	廃止	2,633.00	R3年度末廃止
⑲	元勤労青少年ホーム	生涯学習課	解体	(842.82)	R7年度末まで解体
⑳	南部地区農業者等 トレーニングセンター	スポーツ 振興課	廃止	932.13	R7年度末廃止
㉑	中川農業者等 トレーニングセンター	スポーツ 振興課	廃止	769.53	R7年度末廃止
㉒	市民プール	スポーツ 振興課	廃止	158.65	R4年度より学校施設活用 R7年度末まで解体
㉓	市民テニスコート	スポーツ 振興課	廃止	24.84	R7年度末廃止
㉔	市民馬術場	スポーツ 振興課	廃止	800.00	H30年度廃止済み 覆馬場はR7年度末まで解体
㉕	市民多目的運動広場	スポーツ 振興課	廃止	0.00	R7年度末廃止
廃止・解体等の施設の延床面積合計				11,994.23	※目標減面積 11,925m ²

※ () 内の数値は「上山市公共施設等総合管理計画」が策定されたH28年度以前から廃止されていたため、算入されていません。

第2章 各施設における今後の方針(令和7年度時点の施設のあり方・方向性)

1 集会施設

(1)実施計画の内容(変更内容含む)

施設名	耐震性	現状維持	長寿命化	移譲	集約	複合	建替	廃止	令和8年度以降の考え方
西郷地区公民館	診断不要	○							現状維持
中部地区公民館	診断不要	○							現状維持
アビヤント・K	有		○						現状維持
久保川活性化施設	診断不要			○					
薄沢活性化施設	診断不要			○					
山元地区公民館	診断不要	○							現状維持
中山地区公民館	有	○							現状維持
北部地区公民館	有		○						現状維持
東地区公民館	有	○							現状維持
中川地区公民館	有	○							現状維持
南部地区公民館	有		○						現状維持
本庄地区公民館	有		○						現状維持
宮生地区公民館	有	○							現状維持
みゆきが丘集会所	未診断	○							現状維持
宮生農村婦人の家	未診断			○					
まちづくりセンター	不明							○	
長屋門ギャラリー	不明							○	

(2)個別施設計画の内容

施設名	経過・今後の対応等	R2	R3	R4	R5	R6	R7
アビヤント・K (ふれあいホール)	今後の駅前広場整備等の計画と併せ検討し、必要に応じた改修を実施						
北部地区公民館	令和元年度で耐震改修工事が完了、令和3年度に内部改修工事を実施		○				
南部地区公民館	令和2年度で耐震改修工事が完了	○					
宮生農村婦人の家	令和3年度に下生居地区会へ移譲		○				
まちづくりセンター	平成30年度より機能を市役所内に移転、廃止						
長屋門ギャラリー	令和2年度で無償貸借契約が終了することから、所有者へ返還、廃止。以後所有者が施設利用について検討	○					

2 文化施設

(1)実施計画の内容(変更内容含む)

施設名	耐震性	現状維持	長寿命化	移譲	集約	複合	建替	廃止	令和8年度以降の考え方
体育文化センター (エコーホール)	診断不要	○							現状維持

(2)個別施設計画の内容

施設名	経過・今後の対応等	R2	R3	R4	R5	R6	R7
体育文化センター (エコーホール)	ロールバックスタンド、照明設備、音響設備等の更新・改修を計画的に実施			○	→		

3 図書館

(1)実施計画の内容(変更内容含む)

施設名	耐震性	現状維持	長寿命化	移譲	集約	複合	建替	廃止	令和8年度以降の考え方
図書館	診断不要		○						現状維持

(2)個別施設計画の内容

施設名	経過・今後の対応等	R2	R3	R4	R5	R6	R7
図書館	令和元年度に地方公共団体カーボン・マネジメント強化事業により、二日町プラザと併せ空調設備改修を実施						

4 博物館等

(1)実施計画の内容(変更内容含む)

施設名	耐震性	現状維持	長寿命化	移譲	集約	複合	建替	廃止	令和8年度以降の考え方
環翠亭	不明	○							現状維持
旧金瓶学校	不明	○							現状維持
武家屋敷旧曾我部家	不明	○							現状維持
武家屋敷三輪家	不明	○							現状維持
春雨庵	不明	○							現状維持
重要文化財 旧尾形家住宅	不明	○							現状維持
檜下宿旧武田家	不明	○							現状維持
檜下宿庄内屋 (旧栗野家)	不明	○							現状維持
檜下宿大黒屋 (旧栗野家)	不明	○							現状維持
檜下宿山田屋 (旧齋藤家)	不明	○							現状維持
檜下宿脇本陣滝沢屋	不明	○							現状維持

(2)個別施設計画の内容

施設名	経過・今後の対応等	R2	R3	R4	R5	R6	R7
旧金瓶学校	今後、展示照明のLED化を予定						
重要文化財 旧尾形家住宅							
檜下宿脇本陣 滝沢屋							

5 スポーツ施設

(1)実施計画の内容(変更内容含む)

施設名	耐震性	現状維持	長寿命化	移譲	集約	複合	建替	廃止	令和8年度以降の考え方
本庄小学校 屋内運動場	診断不要	○							現状維持
蔵王坊平総合交流 促進施設(体育施設)	診断不要	○							現状維持
体育文化センター (体育施設)	診断不要	○							現状維持 (R10年度以降躯体改修)
中山体育館	診断不要	○							現状維持
南部体育館	診断不要	○							現状維持
南部地区農業者等 トレーニングセンター	診断不要							○	
中川農業者等 トレーニングセンター	診断不要							○	
生涯学習センター	診断不要	○							現状維持
山元体育館	無		○						現状維持

(2)個別施設計画の内容

施設名	経過・今後の対応等	R2	R3	R4	R5	R6	R7
体育文化センター (体育施設)	令和3年度にエレベータ改修を実施するほか、計画的な設備更新を実施		○				
南部体育館	令和3年度に排煙窓更新工事を実施		○				
南部地区農業者等 トレーニングセンター	両施設とも老朽化が進んでいること、近隣に代替できる学校体育館が存在するため令和7年度末で廃止する。 それぞれの地域の拠点として意識されてきた施設であることから、廃止まで引き続き地域住民の理解を得られるよう努めていく。						○
中川農業者等 トレーニングセンター							
山元体育館	令和3年度に耐震化工事を実施		○				

下記の施設は、スポーツ施設のうち、主たる施設が建物でない施設です。
プールおよび屋外運動場が該当します。

施設名	耐震性	現状維持	長寿命化	移譲	集約	複合	建替	廃止	令和8年度以降の考え方
市民プール								○	
市民テニスコート								○	
市民馬術場								○	
市民多目的運動広場								○	
市民球場	診断不要	○							現状維持
中山運動広場		○							現状維持
市民総合運動広場		○							現状維持
蔵王グリーン グラウンド		○							現状維持
蔵王猿倉イベント パーク		○							現状維持

施設名	耐震性	現状維持	長寿命化	移譲	集約	複合	建替	廃止	令和8年度以降の考え方
蔵王高原坊平クロスカントリーコース		○							現状維持
山元運動広場		○							現状維持

(2)個別施設計画の内容

施設名	経過・今後の対応等	R2	R3	R4	R5	R6	R7
市民プール	令和3年度末で廃止し、学校施設での代替を予定		○				
市民テニスコート	令和7年度末廃止						○
市民馬術場	平成30年度に廃止済み、覆馬場は令和3年度以降に解体。蔵王フロンティア工業団地に隣接する用地であり、工業用地として売却又は賃借による処分を推進		○	----->			
市民多目的運動広場	令和7年度末廃止						○

6 レクリエーション・観光施設

(1)実施計画の内容(変更内容含む)

施設名	耐震性	現状維持	長寿命化	移譲	集約	複合	建替	廃止	令和8年度以降の考え方
上山城	診断不要		○						現状維持
蔵王高原総合案内所	不明							○	
蔵王坊平国設スキー場管理センター	不明							○	
蔵王坊平国設スキー場パトロール詰所	不明							○	
避難小屋	不明		○						現状維持
かみのやま温泉観光案内所	診断不要	○							現状維持

(2)個別施設計画の内容

施設名	経過・今後の対応等	R2	R3	R4	R5	R6	R7
上山城	令和元年度に空調設備及び照明設備の改修を実施 今後、計画的な設備改修を実施						
蔵王高原総合案内所	令和4年度までに解体を予定		○	→			
蔵王坊平国設スキー場管理センター	令和2年度に解体済						
蔵王坊平国設スキー場パトロール詰所		○					

下記の施設は、レクリエーション・観光施設のうち、主たる施設が建物でない施設です。蔵王坊平国設野営場等が該当します。

施設名	耐震性	現状維持	長寿命化	移譲	集約	複合	建替	廃止	令和8年度以降の考え方
市民の森		○							現状維持
生活環境保全林		○							現状維持
三吉山森林公園		○							現状維持
蔵王坊平国設野営場		○							現状維持

7 産業系施設

(1)実施計画の内容(変更内容含む)

施設名	耐震性	現状維持	長寿命化	移譲	集約	複合	建替	廃止	令和8年度以降の考え方
働く婦人の家	有							○	

(2)個別施設計画の内容

施設名	経過・今後の対応等	R2	R3	R4	R5	R6	R7
働く婦人の家	令和7年度末に廃止						○

8 学校

児童生徒数が減少する中で、学校規模の適正化を図る必要性が生じている。また、ICT環境の整備を始めとした施設整備の内容が従前に比べ変化している。こうした状況で規模的にも内容的にも十分な対応が求められることから、学校施設の個別実施計画は、本計画とは別個に「上山市学校施設長寿命化計画」によることとする。

9 その他教育施設

(1)実施計画の内容(変更内容含む)

施設名	耐震性	現状維持	長寿命化	移譲	集約	複合	建替	廃止	令和8年度以降の考え方
学校給食センター	診断不要	○							現状維持


10 幼保・こども園

(1)実施計画の内容(変更内容含む)

施設名	耐震性	現状維持	長寿命化	移譲	集約	複合	建替	廃止	令和8年度以降の考え方
しらさぎ保育園	診断不要		○						1施設に集約
みなみ保育園	診断不要		○						

保育園については、令和元年度に策定した「子ども・子育て支援事業計画」と上山市保育園・認定こども園合同代表者会議において協議を行った市立児童福祉施設の方向性に基づき適正な施設の規模を設定し、運営形態の変更や施設を集約する場所などを検討していきます。

(2)個別施設計画の内容

施設名	経過・今後の対応等	R2	R3	R4	R5	R6	R7
しらさぎ保育園	令和3年度以降、エアコン設置・修繕、屋根塗装等計画的な修繕を予定		○				
みなみ保育園							

11 幼児・児童施設

(1)実施計画の内容(変更内容含む)

施設名	耐震性	現状維持	長寿命化	移譲	集約	複合	建替	廃止	令和8年度以降の考え方
上山児童館	診断不要	○							現状維持
南児童センター	診断不要		○						
南児童センター分室	有	○							
中川児童センター	診断不要							○	
元にし保育園	不明		○						シルバー人材センターへ賃貸借
総合子どもセンター	診断不要	○							現状維持

(2)個別施設計画の内容

施設名	経過・今後の対応等	R2	R3	R4	R5	R6	R7
南児童センター	民間委託を見据えて長寿命化等修繕を実施						
南児童センター分室							
中川児童センター	令和4年度で廃止			○			
元にし保育園	シルバー人材センターが賃貸借することから、令和3年度に照明、冷暖房、窓等の改修工事を実施		○				

12 高齢福祉施設

(1)実施計画の内容(変更内容含む)

施設名	耐震性	現状維持	長寿命化	移譲	集約	複合	建替	廃止	令和8年度以降の考え方
常設高齢者サロン	診断不要	○							現状維持
老人いこいの家								○	

(2)個別施設計画の内容

施設名	経過・今後の対応等	R2	R3	R4	R5	R6	R7
老人いこいの家	平成30年度解体済						

13 保健施設

(1)実施計画の内容(変更内容含む)

施設名	耐震性	現状維持	長寿命化	移譲	集約	複合	建替	廃止	令和8年度以降の考え方
保健センター	有		○						現状維持

(2)個別施設計画の内容

施設名	経過・今後の対応等	R2	R3	R4	R5	R6	R7
保健センター	令和3年度に外壁塗替、給排水管改修、照明LED化、トイレバリアフリー化等の改修、長寿命化実施		○				

14 医療施設

(1)実施計画の内容(変更内容含む)

施設名	耐震性	現状維持	長寿命化	移譲	集約	複合	建替	廃止	令和8年度以降の考え方
山元診療所	診断不要	○							現状維持

15 庁舎等

(1)実施計画の内容(変更内容含む)

施設名	耐震性	現状維持	長寿命化	移譲	集約	複合	建替	廃止	令和8年度以降の考え方
上山市役所西郷出張所	診断不要	○							現状維持
上山市役所山元支所	診断不要	○							現状維持
上山市役所	有	○							現状維持
上山市役所中山出張所	有	○							現状維持
上山市役所東出張所	有	○							現状維持
上山市役所中川出張所	有	○							現状維持
上山市役所宮生出張所	有	○							現状維持
上山市役所本庄出張所	有	○							現状維持

(2)個別施設計画の内容


施設名	経過・今後の対応等	R2	R3	R4	R5	R6	R7
庁舎等施設	令和元年度までに全て耐震化工事を完了						

16 消防施設

(1)実施計画の内容(変更内容含む)

施設名	耐震性	現状維持	長寿命化	移譲	集約	複合	建替	廃止	令和8年度以降の考え方
消防署	有		○						現状維持

(2)個別施設計画の内容

施設名	経過・今後の対応等	R2	R3	R4	R5	R6	R7
消防署	令和2,3年度に改修・増築工事を実施	○					

施設名	経過・今後の対応等
消防署以外の消防施設 (消防ポンプ庫等)	現在、消防団組織の再編成が課題となっていることから、消防団の消防ポンプ庫や警鐘台などの施設に関して、組織再編成の結果を踏まえた「上山市消防団施設個別管理計画」を別途に策定することにする。

17 その他行政系施設

(1)実施計画の内容(変更内容含む)

施設名	耐震性	現状維持	長寿命化	移譲	集約	複合	建替	廃止	令和8年度以降の考え方
誘導広告塔		○							現状維持

18 公営住宅

(1)実施計画の内容(変更内容含む)

施設名	耐震性	現状維持	長寿命化	移譲	集約	複合	建替	廃止	令和8年度以降の考え方
金生住宅	有	○						○	1～9号棟 廃止 10～12号棟 現状維持
美咲町住宅	不明							○	廃止
松山住宅								○	

(2)個別施設計画の内容

施設名	経過・今後の対応等	R2	R3	R4	R5	R6	R7
金生住宅	1～9号棟は令和3年度より民間アパート等への住替えを促進し、退去した棟から用途廃止。10～12号棟は継続使用するため改修実施中（平成28年度～）	○					
美咲町住宅	老朽化が進んでいる現施設を廃止し、令和3年度より民間アパート等への移転など民間活用を図る		○				
松山住宅	平成30年度に廃止、解体済						

19 公園

(1)実施計画の内容(変更内容含む)

施設名	耐震性	現状維持	長寿命化	移譲	集約	複合	建替	廃止	令和8年度以降の考え方
三千刈児童遊園		○							現状維持
月岡公園			○						現状維持
みゆき公園			○						現状維持
鷺ヶ袋公園			○						現状維持
かえで公園			○						現状維持
金生公園			○						現状維持
さくら公園			○						現状維持
市民公園			○						現状維持
長清水公園			○						現状維持
みずき公園			○						現状維持

(2)個別施設計画の内容

施設名	経過・今後の対応等	R2	R3	R4	R5	R6	R7
公園施設	敷地内に設置されている「倉庫」や「トイレ」を対象とし、「上山市公園長寿命化計画」に基づき公園内施設の長寿命化を計画的に実施						

20 供給処理施設

(1)実施計画の内容(変更内容含む)

施設名	耐震性	現状維持	長寿命化	移譲	集約	複合	建替	廃止	令和8年度以降の考え方
衛生処理場汚泥浄化センター		○							現状維持
リサイクルリレーセンター		○							長寿命化

21-1 その他(斎場)

(1)実施計画の内容(変更内容含む)

施設名	耐震性	現状維持	長寿命化	移譲	集約	複合	建替	廃止	令和8年度以降の考え方
経塚斎場	診断不要		○				○		長寿命化・建替

(2)個別施設計画の内容

施設名	経過・今後の対応等	R2	R3	R4	R5	R6	R7
経塚斎場	老朽化が進んでおり、長期修繕計画により長寿命化を図りながら施設を維持、公共施設等保全整備基金を計画的に積み立て、財源確保しながら令和10年度を目途に建替える。						

21-2 その他(公衆便所)

(1)実施計画の内容(変更内容含む)

施設名	耐震性	現状維持	長寿命化	移譲	集約	複合	建替	廃止	令和8年度以降の考え方
十日町広場公衆便所		○							現状維持
駅前公衆便所		○							長寿命化
武家屋敷公衆便所		○							現状維持
松山公衆便所		○							現状維持
二日町公衆便所		○							移譲・廃止
大平山公衆便所								○	

(2)個別施設計画の内容

施設名	経過・今後の対応等	R2	R3	R4	R5	R6	R7
駅前公衆便所	必要に応じて長寿命化						
二日町公衆便所	施設の老朽化の状況により、移譲または廃止を検討						
大平山公衆便所	H30解体済						

21-3 その他(農林施設)

(1)実施計画の内容(変更内容含む)

施設名	耐震性	現状維持	長寿命化	移譲	集約	複合	建替	廃止	令和8年度以降の考え方
蔵王坊平総合交流促進施設(農林施設)	診断不要	○							現状維持
芳刈放牧場		○							現状維持

21-4 普通財産

(1)実施計画の内容(変更内容含む)

施設名	耐震性	移譲	貸付	左記以外	令和8年度以降の考え方	備考
元上山競馬場(内厩舎)			○		貸付	
元あさひ保育園			○		貸付	
元金瓶児童館		○				
元消防署北出張所			○		貸付	
元中山小学校			○		貸付	
元西郷第二小学校		○ 校舎		○ 体育館		
元西郷第二小学校竜沢分校				○		
元勤労青少年ホーム				○		
元西郷児童館				○		
元東児童館			○		廃止	
元宮生児童館			○		廃止	
元宮生小学校		○ 校舎		○ 体育館		
元本庄小学校		○				
元本庄小学校赤山分校			○		廃止	
元中川小学校蔵王分校			○		移譲	
元高野荘				○		
元衛生プラント				○		
元クリーンセンター				○		
元山元小学校小白府分校				○		
元山元へき地保健福祉館			○			
元山元地区公民館			○		貸付	
元場外勝馬投票券発売所・飯館				○		

(2)個別施設計画の内容

施設名	経過・今後の対応等	R2	R3	R4	R5	R6	R7
元勤労青少年ホーム	隣地の市民プール敷地と合わせて約9,000平方メートルの用地であり、立地条件から宅地等での活用が想定できる。市民プールの廃止後に両施設用地の売却による財源確保と公共性の高い跡地利用を推進						○
元本庄小学校赤山分校	R7年度末地区への貸与終了						○
元高野荘	元クリーンセンターと同時に解体			○	→		
元クリーンセンター	R3年度調査設計、R4,5年度解体		○	→			
元場外勝馬投票券発売所・飯館	R元年度売却済						

第3章 個別施設計画と財源について

1 上山市中期財政計画(令和2～5年度)での市債発行の基本方針

上山市では、持続可能な財政構造を維持して健全な財政運営を進めるため、4年間を計画期間とする「中期財政計画」を策定しています。

この中で、市債の発行について以下の点を基本的な方針として定めています。

- (1) 毎年の市債発行額は元金償還額を超えないこととする。
- (2) 毎年の市債発行額は10億円以下とする。
- (3) 仮に10億円を超過した場合であっても、概ね5年間で平準化を図る。

2 個別施設計画と市債発行額について

個別施設計画での各事業の財源を確保する上で、上記(1)、(2)が課題となることから、別表「主な施設の改修・修繕・解体にかかる財源について」に記載のとおり、令和7年度までの期間内において見込まれる主な事業の財源について集約しています。

市債発行額は、令和3年度から令和7年度までの5年間で総額は約50.1億円で、毎年概ね10億円程度と見込まれます。「中期財政計画」の基本方針を堅持していく必要があることから、単年度で10億円を超える年度については、今後、事業費を精査し効率的な内容としていくことが必要です。

主な施設の改修・修繕・解体にかかる財源について

別表

1 中期財政計画と調整を図る事業

施設名	令和3年度		令和4年度		令和5年度		令和6年度		令和7年度	
	上段:事業内容	上段:事業費(千円)	上段:事業内容	上段:事業費(千円)	上段:事業内容	上段:事業費(千円)	上段:事業内容	上段:事業費(千円)	上段:事業内容	上段:事業費(千円)
	下段:財源(千円)		下段:財源(千円)		下段:財源(千円)		下段:財源(千円)		下段:財源(千円)	
南小学校			校舎エアコン更新 (設計)	4,000	校舎エアコン更新 (工事・監理) トイレ洋式化(設計)	77,000	①トイレ洋式化 (工事・監理) ②校舎LED化(設計)	36,000	校舎LED化 (工事・監理) 屋体LED化(設計)	32,000
			市 債 一般財源	(3,000) (1,000)	市 債 一般財源	(57,700) (20,000)	市 債 一般財源	(27,400) (8,600)	市 債 一般財源	(28,800) (3,200)
中川小学校	屋根塗装 (設計・工事・監理)	19,500								
	一般財源	(19,500)								
南中学校	屋体LED化 (工事・監理)	25,200	校舎LED化 (設計)	3,000	校舎LED化 (工事・監理)	29,000	トイレ洋式化 (設計)	4,000	トイレ洋式化 (工事・監理)	34,000
	市 債 一般財源	(22,600) (2,600)	市 債 一般財源	(2,700) (300)	市 債 一般財源	(26,100) (2,900)	市 債 一般財源	(3,000) (1,000)	市 債 一般財源	(25,500) (8,500)
北中学校			トイレ洋式化 (設計)	4,000	①トイレ洋式化 (工事・監理) ②校舎LED化 (設計)	33,000	校舎LED化 (工事・監理)	28,000		
			市 債 一般財源	(3,000) (1,000)	市 債 一般財源	(28,200) (4,800)	市 債 一般財源	(25,200) (2,800)		
宮川中学校	玄関前改修 (設計・工事・監理)	4,500	トイレ洋式化 (設計・工事・監理)	23,000						
	一般財源	(4,500)	市 債 一般財源	(17,200) (5,800)						
体育文化センター (体育施設)	エレベータ改修	30,000	吊物操作制御盤更新 ワイヤー巻上機交換 ロールバックスタンド 制御盤交換 ロールバック部品交換	29,260			照明調光盤更新 照明機器改修 調光操作卓更新	65,000		
	市 債 一般財源	(22,500) (7,500)	市 債 一般財源	(21,900) (7,360)			市 債 一般財源	(58,500) (6,500)		

施設名	令和3年度		令和4年度		令和5年度		令和6年度		令和7年度	
	上段:事業内容	上段:事業費(千円)	上段:事業内容	上段:事業費(千円)	上段:事業内容	上段:事業費(千円)	上段:事業内容	上段:事業費(千円)	上段:事業内容	上段:事業費(千円)
	下段:財源(千円)		下段:財源(千円)		下段:財源(千円)		下段:財源(千円)		下段:財源(千円)	
体育文化センター (エコホール)			舞台装置制御盤交換 舞台ロープ・ワイヤー 交換 ロールバックスタンド 改修	19,774					照明設備調光盤更新 照明機器全体改修	67,880
			市債 一般財源	(14,800) (4,974)					市債 一般財源	(61,000) (6,880)
消防署	アスベスト除去 庁舎増改築 指令センター部分改 修	74,925	地下タンク・ボイラー 給湯設備更新 指令センター部分 改修	113,070	デジタル無線 部分改修	119,900	太陽光蓄電池更新 指令センター部分 改修	109,990	指令センター部分 改修	39,600
	市債 一般財源	(56,100) (18,825)	市債 一般財源	(84,800) (28,270)	市債 一般財源	(89,900) (30,000)	市債 一般財源	(82,400) (27,590)	市債 一般財源	(19,700) (19,900)
蔵王高原総合案内所	倉庫解体	13,242	案内所解体	11,350						
	一般財源	(13,242)	一般財源	(11,350)						
元クリーンセンター			解体	250,000	解体	250,000				
			公共施設等保全整備基金 市債 一般財源	(150,000) (90,000) (10,000)	公共施設等保全整備基金 市債 一般財源	(150,000) (90,000) (10,000)				
事業費合計		167,367		457,454		508,900		242,990		173,480
財源	市債発行予定額 A	101,200		237,400		291,900		196,500		135,000
	一般財源	66,167		70,054		67,700		46,490		38,480
	公共施設等保全整備基金			150,000		150,000				
過去3年間(R元年~R3 (見))の学校・体育施設以外 の起債平均額 B		808,900		808,900		808,900		808,900		808,900
市債発行予定額との合計 A+B		910,100		1,046,300		1,100,800		1,005,400		943,900
期間中5年間の 市債発行予定額合計	5,006,500 (平均 1,001,300)									

2 用地処分により解体に要する財源を確保するもの

施設名	用地面積(m ²)	解体経費(千円)	用途
元勤労青少年ホーム	2,511.38	45,000	宅地等
市民プール	5,371.89	30,000	宅地等
市民馬術馬場 (覆馬場)	10,096.00	12,000	工業用地等